

Nederlands

77
A

BELANGRIJKE VEILIGHEIDSIINSTRUCTIES

Lees, begrijp en volg dan ook alle
aanwijzingen nauwkeurig op vóór
installatie en gebruik. Bewaar
de instructies.

ZX100 Automatische zwembadreiniger



Enkel voor illustratieve doeleinden.

Vergeet niet om ook onze andere Intex-producten uit te proberen: zwembaden, zwembadonderdelen, opblaasbare zwembaden, speelgoed voor binnenshuis, luchtbedden en boten. Alles verkrijgbaar bij speelgoed/swembadwinkels of kijk op onze website.

Door ons streven naar continue productverbeteringen heeft Intex het recht productspecificaties en ontwerpen zonder kennisgeving te wijzigen, wat zou kunnen resulteren in wijzigingen in de handleiding.

INTEX®

©2023 Intex Marketing Ltd. - Intex Development Co. Ltd. - Intex Recreation Corp. All rights reserved/Tous droits réservés/Todos los derechos reservados/Alle Rechte vorbehalten. Printed in China/Imprimé en Chine/Impreso en China/Gedruckt in China.

®™ Trademarks used in some countries of the world under license from/®™ Marques utilisés dans certains pays sous licence de/Marcas registradas utilizadas en algunos países del mundo bajo licencia de/Warenzeichen verwendet in einigen Ländern der Welt in Lizenz von/Intex Marketing Ltd. to/à/a/an Intex Development Co. Ltd., Hong Kong & Intex Recreation Corp., P.O. Box 1440, Long Beach, CA 90801 • Distributed in the European Union by/Distribué dans l'Union Européenne par/Distribuido en la unión Europea por/Vertrieb in der Europäischen Union durch/Intex Trading B.V., Ettenseweg 46, 4706 PB Roosendaal - The Netherlands • Distributed in the UK by Unifex Service (UK) Limited, 21 Holborn Viaduct, London EC1A 2DY, UK.
www.intexcorp.com

GEBRUIKSAANWIJZINGEN

INHOUD

Waarschuwing.....	3
Onderdelenlijst.....	4
Montage instructies.....	5-10
Schoonmaken van het afvalnetje.....	11-12
Problemen en oplossingen.....	13-14
Opbergen.....	15
Algemene regels voor veiligheid.....	15
Verklaring van beperkte garantie.....	16

BEWAAR DEZE INSTRUCTIES

Bladzijde 2

BELANGRIJKE VEILIGHEIDSIINSTRUCTIES

Lees, begrijp en volg alle aanwijzingen nauwkeurig op vóór installatie en gebruik.



WAARSCHUWING

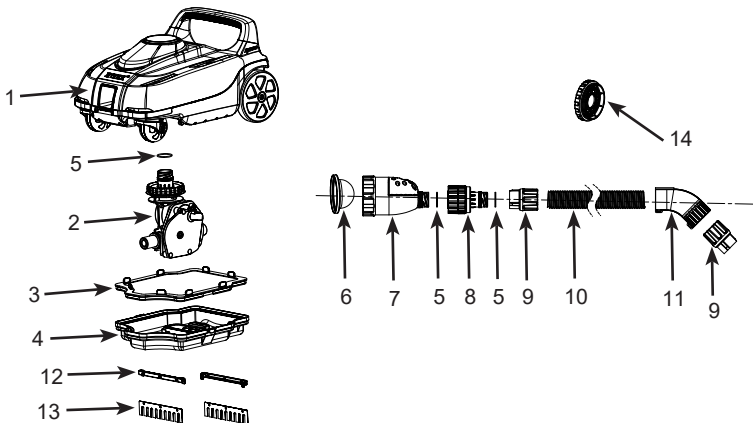
- OM HET RISICO VAN VERWONDING TE VOORKOMEN, LAAT KINDEREN DIT PRODUCT NIET GEBRUIKEN.
- VERWIJDER DIT PRODUCT UIT HET BAD ALS HET BAD IN GEBRUIK IS.
- SCHAKEL DE FILTERPOMP UIT EN TREK DE STEKKER UIT HET STOPCONTACT ALVORENS DE FILTERPOMP SCHOON TE MAKEN OF IN TE STELLEN.
- VERWIJDER DIT PRODUCT UIT HET BAD ALVORENS HET AFDEKZEIL OVER HET BAD TE PLAATSEN.
- PRODUCT EN ACCESSOIRES DROOG EN VEILIG BINNENSHUIS OPBERGEN.
- IN GEVAL VAN PROBLEMEN MET HET BAD OF DE FILTERPOMP, LEES DE BIJ DIE PRODUCTEN BEHORENDE HANDLEIDINGEN.
- DIT PRODUCT IS UITSLUITEND TE GEBRUIKEN VOLGENS DE RICHTLIJNEN ZOALS BESCHREVEN IN DEZE HANDLEIDING!

HET NEGEREN VAN DEZE WAARSCHUWINGEN KAN RESULTEREN IN SCHADE AAN GOEDEREN EN/OF ERNSTIGE, OF ZELFS FATALE VERWONDINGEN.

BEWAAR DEZE INSTRUCTIES

ONDERDELENLIJST

Alvorens het product in elkaar te zetten, kijk eerst goed naar de diverse onderdelen en controleer of ze allemaal aanwezig zijn.



LET OP: Tekening dient slechts ter verduidelijking. Kan afwijken van bijgesloten product. Niet op schaal.

NR.	OMSCHRIJVING	AANTAL	SPARE PART NR.
1	BOVENKANT VAN DE REINIGER	1	13200
2	BESTURINGSSYSTEEM	1	13201
3	AFVALNETJE	1	13202
4	ONDERKANT VAN DE REINIGER	1	13203
5	O-RING	3	12861
6	MICROSCHEM	1	13343
7	OVERDRUKVENTIEL	1	13345
8	DRAAIKOPPELING	1	13226
9	SLANGKRAAGMOER	2	12863
10	SLANG	1	12862G
11	SLANGELLEBOOG	1	13227
12	BORSTEL SUPPORT	2	13136
13	BORSTEL (MET 2 STUKS EXTRA)	4	13135
14	INLAATAANSLUITADAPTER	1	12486

BEWAAR DEZE INSTRUCTIES

Bladzijde 4

MONTAGE INSTRUCTIES

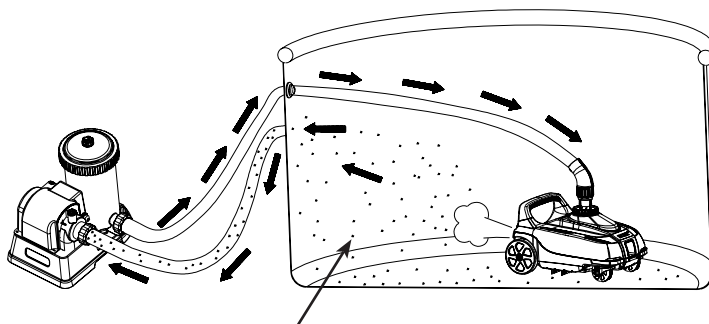
BELANGRIJKE INFORMATIE BETREFT DE AUTOMATISCHE REINIGER

Lees, begrijp en volg alle aanwijzingen nauwkeurig op vóór installatie en gebruik.

Algemeen

De automatische reiniger is ontworpen om het zwembad als volgt te reinigen:

- De borstels van de automatische reiniger verwijderen het fijne vuil van de bodem.
- De fijne deeltjes en het vuil op de bodem worden door de beweging van de automatische reiniger in beweging gebracht. Hierdoor kan het filtratiesysteem de fijne deeltjes die in het water zweven filteren, terwijl de automatische reiniger het zware vuil op de bodem opneemt.
- De beweging van de automatische reiniger rond het zwembad voorkomt dat het water stagneert. Op die manier wordt de circulatie van het zwembadwater door het filtratiesysteem bevorderd.



Vuil in het zwembad

- De automatische reiniger werkt vanaf de drukzijde van de inlaat van het zwembad (water stroomt van de filterpomp naar het zwembad). Als de automatische reiniger op het uitlaatkoppelstuk (water stroomt van het zwembad naar de filterpomp) van het zwembad wordt aangesloten, zal de reiniger niet werken.
- De automatische reiniger zal niet werken als er een Intex zoutwatersysteem of ozongenerator op dezelfde watercirculatieleiding als de automatische reiniger is aangesloten. Ontkoppel deze zuiveringsapparaten van de watercirculatieleiding alvorens de automatische reiniger te installeren. Wanneer de automatische reiniger het zwembad heeft gereinigd, ontkoppel, haal de automatische reiniger uit het zwembad, installeer het zuiveringsapparaat opnieuw en schakel het in.

BEWAAR DEZE INSTRUCTIES

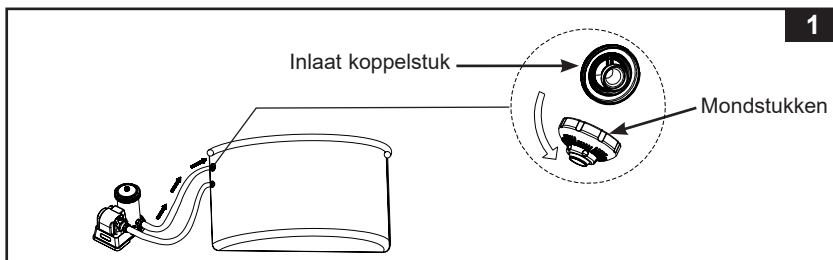
MONTAGE INSTRUCTIES (vervolg)

- Sluit de automatische reiniger aan op een Intex filterpomp met een systeemdebiet tussen 6056 - 13248 L/uur (1600 - 3500 gal/uur). Niet geschikt voor niet-Intex filterpompen.
- Voor Intex® bovengrondse framezwembaden.
 - Tot 7,92 m (26 ft) ronde vorm. Tot 5,49 m (18 ft) voor Easy Set-zwembaden.
 - Tot 9,75 m x 4,88 m (32 ft x 16 ft) rechthoekige/ovalen vorm. Niet geschikt voor niet-Intex zwembaden.
- Zet eerst uw zwembad en filterpomp in elkaar en stel dan de automatische reiniger op.
- Wanneer er gebruik wordt gemaakt van een zandfilter, zorg er dan voor dat het zandmedium schoon is door het eerst terug te spoelen. Schakel de zandfilterpomp 10-15 minuten in alvorens de automatische reiniger op de zwembadinlaat aan te sluiten. De tandwielmodule kan worden beschadigd wanneer er zand in de automatische reiniger terecht komt.
- De automatische reiniger werkt enkel in combinatie met een filterpomp.
- Vereiste bedrijfstemperatuur voor zwembadwater: 25~45 °C (77~113 °F). Dit bereik overschrijden zal de prestaties en de levensduur van de automatische reiniger doen afnemen.

Vóór opstelling, zorg ervoor dat:

- De filterpomp is uitgeschakeld en de stekker niet in het stopcontact zit.
 - Het zwembad vrij van objecten is die de bewegingen van de automatische reiniger kunnen hinderen, door het verwijderen van de ladder, oppervlakteskimmer, sproeier (indien aanwezig), vloten of andere voorwerpen in het zwembad.
 - De wand en de bodem van het zwembad algenvrij zijn. Algen blokkeren de watertoevoer naar de reiniger en belemmeren de beweging van de automatische reiniger. Neem contact op met uw lokale zwembadspecialist voor een juiste behandeling van algen.
1. Vanaf de binnenkant van het zwembad, draai het mondstuk los van de het inlaat koppelstuk (Fig. 1).

Let op: Het apparaat werkt vanaf de drukzijde van de waterinlaat van het zwembad (water stroomt terug vanaf de filterpomp naar het zwembad).

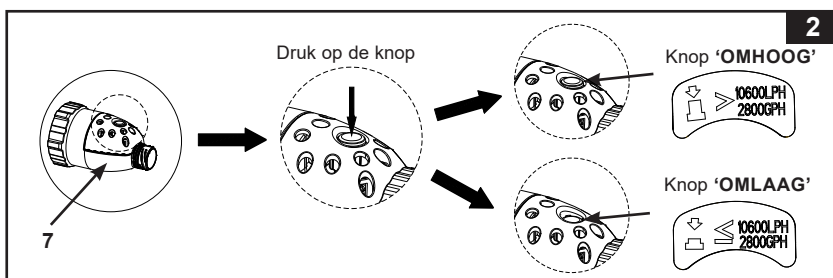


BEWAAR DEZE INSTRUCTIES

MONTAGE INSTRUCTIES (vervolg)

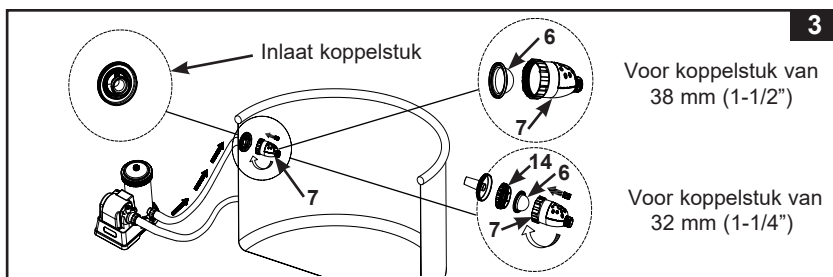
77
A

- Controleer het debiet van de pomp van uw filtratiesysteem en pas de knop op het overdrukventiel (7) als volgt aan:
 - Voor een pompdebiet tussen 7950-10600 L/uur (2100-2800 gal/uur) of gelijkwaardig systeemdebiet tussen 6056-8138 L/uur (1600-2150 gal/uur): duw de knop naar de 'OMLAAG' positie.
 - Voor een pompdebiet tussen 10600 L/uur (2800 gal/uur) of gelijkwaardig systeemdebiet 8138 L/uur (2150 gal/uur) en 13248 L/uur (3500 gal/uur) of gelijkwaardig systeemdebiet tussen 11355 L/uur (3000 gal/uur): stel de knop in op de 'OMHOOG' positie. Als de knop zich reeds in de 'OMLAAG' positie bevindt, druk eenmaal op de knop om deze naar de 'OMHOOG' positie te brengen (Fig. 2).



- Zorg dat het microscherf (6) zich binnen het overdrukventiel (7) bevindt. Schroef vervolgens het overdrukventiel vanaf de binnenkant van het zwembad vast op het inlaat koppelstuk (Fig. 3).

Let op: Voor kleine Intex-zwembaden met een inlaat koppelstuk van 32 mm (1-1/4"), schroef de inlaataansluitadapter (14) eerst vast op het inlaat koppelstuk en schroef vervolgens het overdrukventielset vast op de adapter (14).

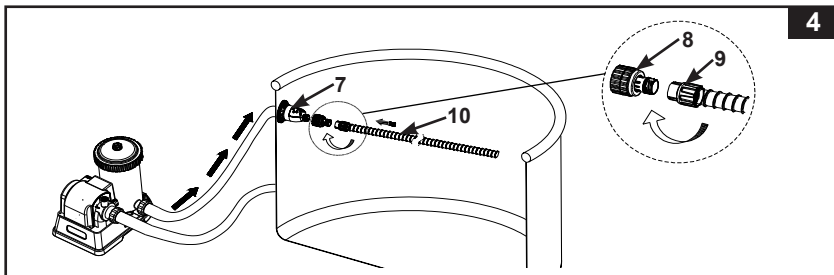


- Schroef eerst één uiteinde van de slang met de kraagmoer (9) vast aan de draaikoppeling (8) en schroef vervolgens de draaikoppeling (8) vast aan het overdrukventiel (7) (Fig. 4).

BEWAAR DEZE INSTRUCTIES

Bladzijde 7

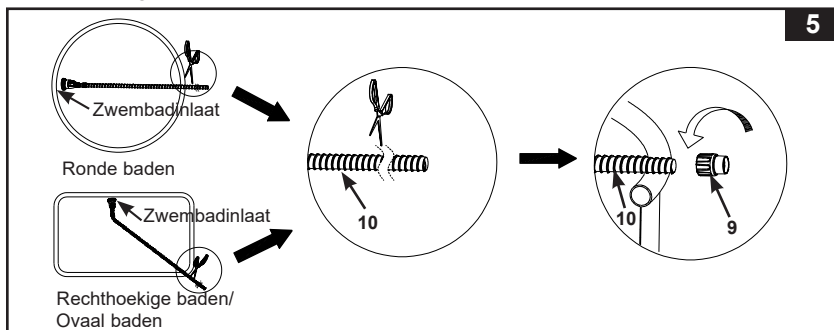
MONTAGE INSTRUCTIES (vervolg)

77
A

4

5. Trek de slang (10) uit naar de verste tegengestelde kant van de zwembadwand of de verste hoek van het zwembad zodat het over de wand hangt en knip het teveel aan slang af met een schaar (Fig. 5).

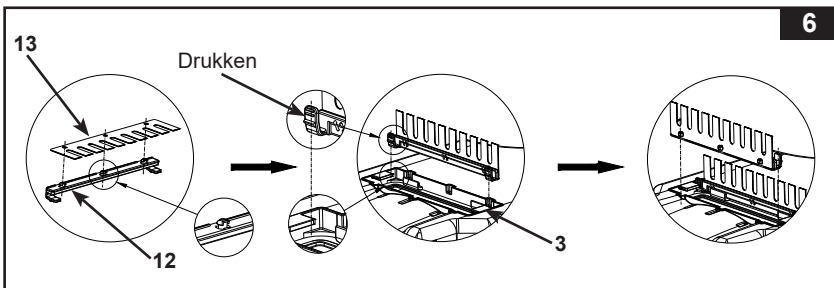
Let op: Draai de slangkraagmoer (9) vanaf het andere uiteinde van de slang (10) (met de klok mee) los voordat u het overtollige stuk slang afknijpt. Draai de slangkraagmoer (9) opnieuw (tegen de klok in) vast op de hoofdslang (10) nadat het is geknipt.



5

6. Borstel samenstelling (Fig. 6).

Let op: Verwijder de borstels aan de onderzijde van de automatische reiniger indien u grover vuil zoals bladeren van de bodem wilt zuigen.

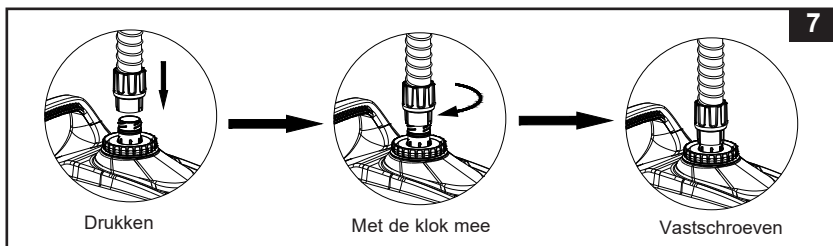


6

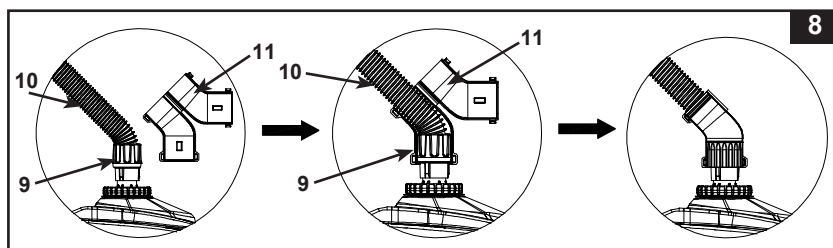
BEWAAR DEZE INSTRUCTIES

MONTAGE INSTRUCTIES (vervolg)**77
A**

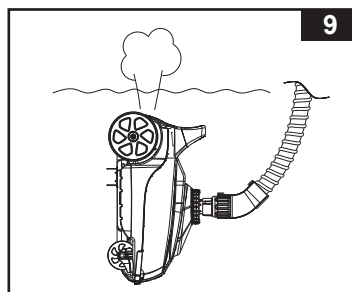
7. Vanaf de buitenkant van het zwembad, sluit het andere uiteinde van de slang met de slangkraagmoer (9) aan op de waterinlaat van de automatische zwembadreiniger. Stop de slangkraagmoer (9) verticaal in de waterinlaat. Terwijl de slangkraagmoer omlaag wordt geduwd, draai de slangkraagmoer met de klok mee om de slang vast te zetten. Om de slang te verwijderen, duw de slangkraagmoer omlaag en draai de kraagmoer tegen de klok in (Fig. 7).



8. Open de slangelleboog (11) in de helft, buig de slang (10) tegen een hoek naast de kraagmoer (9) die aan de automatische reiniger is vastgemaakt, wikkel de slangelleboog rond de slang en de kraagmoer, en sluit de slangelleboog. Zorg dat de slangelleboog stevig is vastgezet (Fig. 8).



9. Houd de reiniger verticaal. Laat het apparaat langzaam in het water zakken om de lucht binnenin de reiniger af te voeren en de reiniger zal geleidelijk aan naar de bodem van het zwembad dalen. Strek de slang uit door de automatische reiniger langzaam naar de overkant van het zwembad te trekken. Zorg ervoor dat de slang afgerold is om te voorkomen dat het verstrikt raakt (Fig. 9).

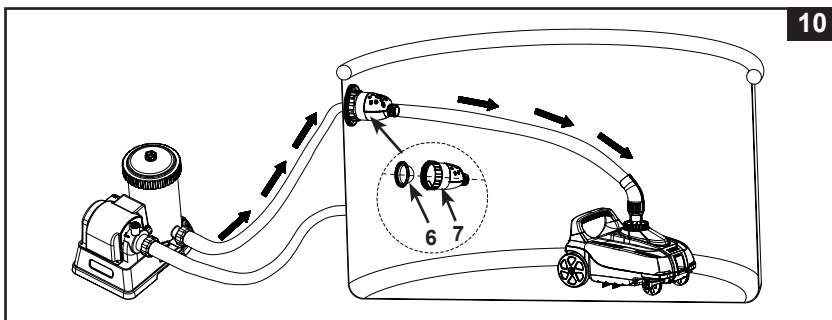
**BEWAAR DEZE INSTRUCTIES**

Bladzijde 9

MONTAGE INSTRUCTIES (vervolg)

77
A

10. Schakel de filterpomp in en zorg dat er water door het microscherf (6) en het overdrukventiel (7) stroomt. De automatische reiniger is nu in beweging en reinigt de bodem en de wand van het zwembad (Fig. 10).
Let op: De filterpomp of de zandfilterpomp zullen het zwembadwater reinigen. Het is noodzakelijk om het filter te reinigen of te vervangen of de zandmedia regelmatig te laten teruglopen om het water schoon te houden. Als de automatische reiniger met een zandfilterpomp is aangesloten, zal de doorstroming in het systeem afnemen en zal de druk toenemen, zoals aangegeven op de drukmeter van de zandfilterpomp (van de groene naar gele zone), dit is normaal. Ontkoppel de automatische reiniger van het zwembad en controleer of de drukmeter van de zandfilterpomp opnieuw naar de groene zone terugkeert. Raadpleeg de handleiding van de zandfilterpomp voor meer informatie.



10

BELANGRIJKE MEDEDELING

Als de auto pool cleaner de fijne deeltjes op de bodem van het zwembad laat opwervelen, moet u het filter vaker reinigen of vervangen omdat de fijne deeltjes door het filter worden vastgehouden. In het geval een zandfilterpomp wordt gebruikt, spoel het zandmateriaal vaker. Reinig tevens het vuilnet (3) regelmatig.

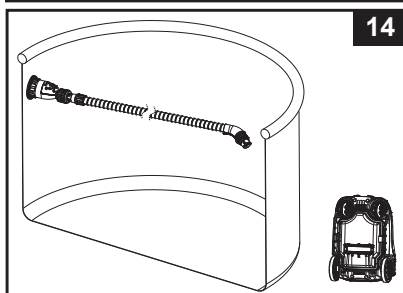
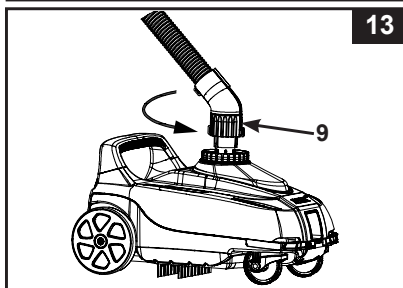
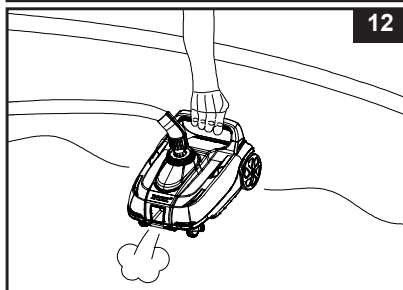
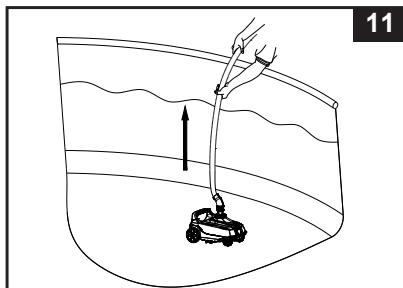
BEWAAR DEZE INSTRUCTIES

Bladzijde 10

SCHOONMAKEN VAN HET AFVALNETJE

77
A

1. Zorg dat de stekker uit het stopcontact is verwijderd.
2. Breng de slang van de automatische reiniger langzaam omhoog en houd de automatische reiniger vervolgens met één hand vast (Fig. 11-12).
WAARSCHUWING: Trek de reiniger niet in één keer aan de slang omhoog. Dit kan schade aan de slangaansluiting veroorzaken.
3. Wanneer al het water uit de automatische reiniger is afgevoerd, houd de rand met één hand vast en draai de slangkraagmoer (9) tegen de klok in om de slang van de automatische reiniger los te maken (Fig. 13).
4. Haal de automatische reiniger uit het zwembad en plaats deze op de grond (Fig. 14).

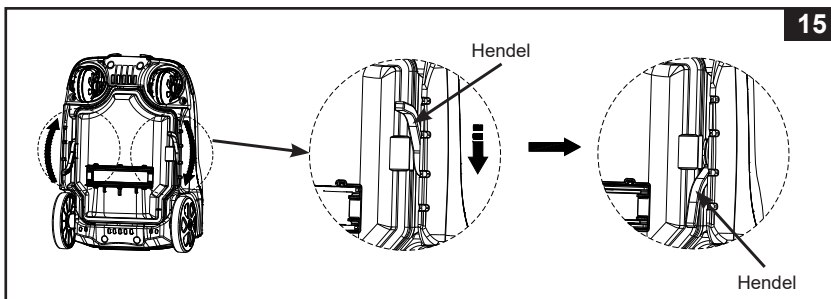


BEWAAR DEZE INSTRUCTIES

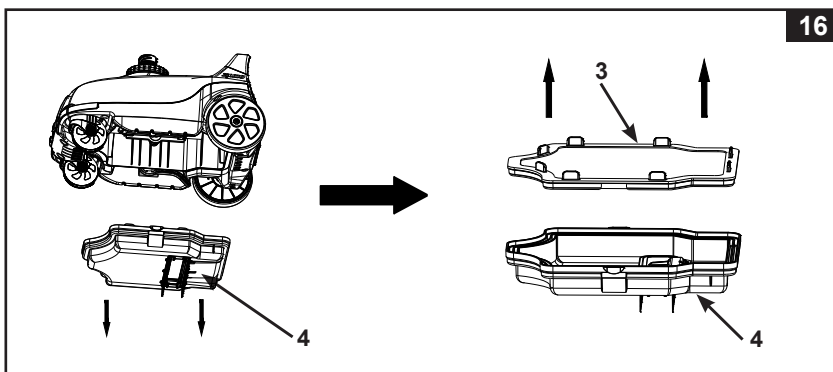
SCHOONMAKEN VAN HET AFVALNETJE (vervolg)

77
A

5. Duw de linker en rechter hendel naar de ontgrendelingspositie (Fig. 15).



6. Verwijder het afvalnetje (3) uit de onderkant van de reiniger (4). Lig er vuil los op het netje en los in de onderkant van de reiniger, gebruik dan een tuinslang om dat weg te spuiten (Fig. 16).



7. Zet het vuilnet en de basis van de automatische reiniger opnieuw in elkaar door de vorige stappen omgekeerd uit te voeren.

BEWAAR DEZE INSTRUCTIES

Bladzijde 12

PROBLEMEN OPLOSSEN

77
A

PROBLEEM	OPLOSSING
AUTOMATISCHE REINIGER BEWEEGT NIET	<ul style="list-style-type: none"> • Zorg dat de filterpomp is ingeschakeld. Til de automatische reiniger uit het water en controleer of er water uit de uitlaatpoorten aan de voor- of achterkant van het apparaat stroomt. Het water moet afwisselend uit de uitlaatpoorten aan de voor- en achterkant stromen. Deze cyclus duurt tussen de 30 en 100 seconden. • Als er geen water uit de poorten aan de voor- en achterkant stroomt, controleer of de slang van de automatische reiniger juist op de inlaat van het zwembad (water stroomt van de pomp naar het zwembad) is aangesloten, zie "montage instructies". • Zorg dat de bodem van het zwembad vlak en effen, en zonder kreuken, plooiën, bulten en putten is. Dit kan het vrij bewegen van de automatische reiniger verhinderen.
HET VOORTBEWEGEN GAAT LANGZAAM	<ul style="list-style-type: none"> • Controleer en reinig het vuilnet en het microschem. • Maak het filter schoon of vervang deze. • Wanneer er gebruik wordt gemaakt van een zandfilter, zorg er dan voor dat het zandmedium schoon is door het eerst terug te spoelen. Bekijk hiervoor de handling van uw zandfilterpomp. • De werkingssnelheid van de automatische zwembadreiniger is direct verbonden met het debiet van het filtratiesysteem. Verander het filtratiesysteem naar een hoger pompdebiet.
REINIGER DRIJFT VANAF DE BODEM VAN HET ZWEMBAD	<ul style="list-style-type: none"> • Voer alle lucht in de slang en de automatische reiniger af, zie "montage instructies". • Te vuil zwembadwater. Zorg ervoor dat de waardes van het water in orde zijn. Als het water een groene, bruine of zwarte kleur krijgt is het belangrijk de pH- en chloorwaarden aan te passen. Bekijk hiervoor de handleiding van uw zwembad. • Controleer of het debiet van het pompsysteem zich binnen het aangegeven bereik van 6056-13248 L/uur (1600-3500 gal/uur) bevindt. Controleer of de 'knop' van het overdrukventiel zich in de juiste instelling bevindt naargelang het pompdebiet van het filtratiesysteem, zie "montage instructies".
HET IS NIET MOGELIJK OM BLADEREN VAN DE BODEM TE VERWIJDEREN	<ul style="list-style-type: none"> • Als de grootte van de bladeren op de bodem van het zwembad groter is dan de grootte van de zuiguitlaat, gebruik een skimmernet alvorens de automatische reiniger te gebruiken. • Als de grootte van de bladeren op de bodem van het zwembad kleiner is dan de grootte van de zuiguitlaat, verwijder de borstelset (12 en 13) van de reiniger voor betere prestaties. Zie 'Opstelling' voor meer informatie. • Als er zich te veel bladeren op de bodem van het zwembad bevinden, verwijder het vuil vaker uit de basis van de reiniger.

BEWAAR DEZE INSTRUCTIES

Bladzijde 13

PROBLEMEN OPLOSSEN (vervolg)**77
A**

PROBLEEM	OPLOSSING
SLANG IS VERSTRIKT	<ul style="list-style-type: none"> • Een vuil filterscherm verlaagt het vermogen van de automatische reiniger waardoor deze niet langer aan de slang kan trekken. Controleer en reinig het vuilnet (3), het micro-scherm (6) en het filter vaker. • Zorg dat de temperatuur van het zwembadwater zich binnen het aanbevolen bereik bevindt: 25-45 °C (77~113 °F). • Zorg dat de slangelleboog dicht is en stevig rond de slang en kraagmoer is aangebracht. • Als de slang in een cirkel is opgerold, heeft dit geen invloed op de beweging van de automatische reiniger rond het zwembad. Dit is normaal. • Als de slang verstrikt of gekneld is kan de automatische reiniger het verste uiteinde van het zwembad niet bereiken. Strek de slang uit door de automatische reiniger langzaam naar de overkant van het zwembad te trekken. Zorg ervoor dat de slang afgerold is voordat u de automatische reiniger gebruikt. • Of ontkoppel de slang van het zwembad en de automatische reiniger, trek de slang op een vlakke ondergrond uit en laat de slang in de zon opwarmen voordat deze opnieuw wordt gebruikt (10-24 uur). • Wanneer niet in gebruik, reinig de binnen- en buitenkant van de slang met behulp van een tuinslang, laat volledig aan de lucht drogen, wikkel de slang losjes op en berg het binnenshuis in een droge en koele ruimte op.
FIJNE DEELTJES WORDEN OPGEWERVELD VAN DE ZWEMBADBODEM	<ul style="list-style-type: none"> • Als de automatische reiniger beweegt, worden fijne deeltjes op de zwembadbodem opgewerveld, waardoor het water troebel wordt. Dit is normaal. Het helpt de filterpomp om het zwembadwater te reinigen. • Laat het filtratiesysteem en de automatische reiniger langer draaien. Het filtratiesysteem filtert de fijne deeltjes die in het water zweven, terwijl de automatische reiniger de zware vuildeeltjes op de bodem opneemt. Controleer en reinig het filter en het vuilnet vaker.
HET VUILNET IS VERSTOPT EN DE AUTOMATISCHE REINIGER IS UITGESCHAKELD	<ul style="list-style-type: none"> • Aanwezigheid van algen in het zwembad. Behandel het zwembadwater met algenverdelger en wacht tot de algen zijn verwijderd voor u de automatische reiniger gebruikt. Neem contact op met uw lokale zwembadspecialist voor een juiste behandeling van algen. Controleer en reinig het vuilnet vaker. • Te veel algen of stof in het water, reinig het vuilnet en filterpatroon of spoel het zandmateriaal vaker tijdens de initiële fase totdat het water er aanzienlijk helderder uitziet. • Zorg voor een goede chemische samenstelling van het zwembadwater, zie de handleiding van het zwembad of neem contact op met uw lokale zwembadspecialist voor meer informatie.

BELANGRIJK

Als u problemen blijft behouden neemt u dan gerust contact op met onze serviceafdeling. Zie de lijst met servicecentra.

BEWAAR DEZE INSTRUCTIES

OPBERGEN

1. Zorg dat de filterpomp is uitgeschakeld en haal de stekker uit het stopcontact.
2. Om de automatische reiniger en slangen weer uit elkaar te halen en los te maken, volg de instructies in omgekeerde volgorde.
3. Alle delen goed schoonmaken en zeer goed (laten) drogen.
4. Rol de slang losjes op en voorkom knikken voordat u het opbergt. Plaats geen zware voorwerpen op de slang.
5. Verwijder de borstels (13) en bewaar ze plat en recht tijdens opslag.
6. De originele doos kan gebruikt worden om het product in op te bergen. Berg het product op in een droge ruimte met een constante kamertemperatuur.

ALGEMENE REGELS BETREFFENDE VEILIGHEID IN HET WATER

Recreëren in het water is leuk en heilzaam. Maar er zijn ook risico's aan verbonden die kunnen leiden tot ernstige ongelukken of zelfs de verdrinkingsdood. Voorkom risico's: lees alle instructies aandachtig door en volg ze nauwkeurig op.

Realiseer dat de handleiding en alle meegeleverde instructies u slechts in algemene zin op de gevaren van waterrecreatie kunnen wijzen. Het valt buiten de reikwijdte ervan om specifieke gevallen te behandelen. Wees dus altijd alert en gebruik uw gezond verstand. Uiteindelijk bent u zelf verantwoordelijk voor hoe u het product gebruikt. Ter aanvulling nog enkele adviezen:

- Zorg voor constant toezicht. Wanneer kinderen gebruik maken van het zwembad dient een volwassene toezicht te houden.
- Leer zwemmen.
- Volg een cursus Eerste Hulp en leer mond-op-mond beademing.
- Zorg dat u op de hoogte bent van de gevaren van water en dat er veiligheidsmaatregelen getroffen zijn.
- Zorg dat de gebruikers van het zwembad op de hoogte zijn van de manier van handelen bij een noodgeval.
- Gebruik altijd uw gezond verstand bij spellen en activiteiten in het water.
- Houd toezicht, houd toezicht en houd toezicht.

BEWAAR DEZE INSTRUCTIES

VERKLARING VAN BEPERKTE GARANTIE

Uw ZX100 Automatische Zwembadreiniger is vervaardigd uit de materialen van de hoogste kwaliteit en vakmanschap. Alle Intex producten zijn gecontroleerd en in orde bevonden vóór het verlaten van de fabriek. Deze beperkte garantie is enkel toepasbaar op de ZX100 Automatische Zwembadreiniger.

Deze beperkte garantie wordt verstrekt als aanvulling op en zonder afbreuk te doen aan uw consumentenrechten. Indien deze garantie niet overeenkomt met een van uw wettelijke rechten, zullen de wettelijke rechten gelden.

De voorwaarden van deze Beperkte Garantie gelden slechts jegens de eerste eigenaar. Deze beperkte garantie is geldig voor de onderstaande periode vanaf de aankoopdatum. Bewaar uw originele aankoopbon bij deze handleiding, daar het aankoopbewijs dient te worden overlegd in geval van een klacht. Zonder geldig aankoopbewijs is deze Beperkte Garantie niet geldig.

ZX100 Automatische Zwembadreiniger; Garantie - 1 jaar

Slang; Garantie - 180 dagen

Indien er zich een productiefout binnen bovenstaande periode voordoet kunt u contact opnemen met het juiste servicecentrum, te vinden in de lijst met servicecentra. Intex service zal de klacht met u bespreken en u eventueel vragen het artikel op te sturen voor inspectie. Indien er sprake is van garantie wordt het product kosteloos gerepareerd of vervangen door hetzelfde of een gelijkwaardig product (Intex bepalende factor).

Andere garanties dan deze en de wettelijk bepaalde rechten in uw land zijn niet van toepassing. Intex, haar agentschappen en/of medewerkers zijn onder geen enkele voorwaarde aansprakelijk jegens de koper of enige andere partij voor indirecte of vervolgschade veroorzaakt door ZX100 Automatische Zwembadreiniger van welke aard dan ook. Het is mogelijk dat sommige landen of rechtsgebieden de uitsluiting of beperking van aansprakelijkheid wegens bijkomende schade of gevolgschade niet toelaten. In dit geval zijn de bovenstaande uitsluitingen mogelijk niet van toepassing op u.

Deze beperkte garantie is niet van toepassing in onderstaande gevallen:

- Indien ZX100 Automatische Zwembadreiniger is onderworpen aan nalatigheid, abnormaal gebruik of toepassing, een ongeluk, onjuist gebruik, verkeerde spanning of voltage, ander gebruik dan in de handleiding beschreven staat en onjuist onderhoud of opslag;
- Indien ZX100 Automatische Zwembadreiniger onderhevig is aan schade veroorzaakt door omstandigheden buiten de macht van Intex, inclusief maar niet beperkt tot, normale slijtage en beschadiging veroorzaakt door blootstelling aan vuur, overstroming, vrieskou, regen en andere natuurkrachten;
- Op artikelen welke niet van het merk Intex zijn of Intex artikelen welke in combinatie met artikelen/onderdelen van een ander merk gebruikt worden; en/of.
- Indien er niet toegestane aanpassingen, reparaties of demontage van ZX100 Automatische Zwembadreiniger zijn uitgevoerd door iemand anders dan een medewerker van Intex service.

Tevens is de garantie niet van toepassing bij schade aan eigendommen of personen.

Lees de handleiding zorgvuldig voordat u het product gebruikt. Volg alle instructies nauwkeurig op voor het correct opzetten, afbreken en onderhouden van uw ZX100 Automatische Zwembadreiniger. Inspecteer het product altijd alvorens u het in gebruik neemt. Als u de aanwijzingen niet opvolgt kan de Beperkte Garantie vervallen.

BEWAAR DEZE INSTRUCTIES

Bladzijde 16

®

INTEX

Don't forget to try these other fine Intex products: Pools, Pool Accessories, Inflatable Pools and In-Home Toys, Airbeds and Boats available at fine retailers or visit our website.

N'oubliez pas d'essayer les autres produits de la gamme Intex : piscines hors sol, accessoires de piscine, piscines gonflables, jouets d'intérieur gonflables, airbeds et bateaux. Ces produits sont disponibles chez les différents revendeurs ou sur notre site internet.

Non se olvide de probar otros productos Intex: piscinas, accesorios para piscinas, piscinas inflables, juguetes, camas de aire y barcas están disponibles en nuestros distribuidores o visitando nuestra página web.

Wenn Sie Lust verspüren noch andere Intex Produkte auszuprobieren, wie unser Pool-Zubehör oder die Luftbetten, sowie die Spielwaren oder die Boote , dann besuchen Sie uns doch einfach auf unserer Homepage unter www.steinbach.at, einige Produkte sind auch im Fachhandel erhältlich.

Non dimenticate di acquistare anche gli altri prodotti Intex: Le Piscine fuori terra, gli Accessori per piscine, le Piscine gonfiabili, I Prodotti In-Toyz, i Materassi gonfiabili Airbed e i Canotti sono prodotti Intex disponibili presso i rivenditori oppure visitando il sito Internet.

Probeer ook eens onze andere Intex producten, zoals: zwembad accessoires, opblaasbare zwembaden, speelgoed voor binnenshuis, luchtbedden en boten. Te verkrijgen bij de betere speelgoed- en zwembadwinkels. Of kijk eens op onze website.

©2023 Intex Marketing Ltd. - Intex Development Co. Ltd.
- Intex Recreation Corp. All rights reserved/Tous droits réservés/Todos los derechos reservados/Alle Rechte vorbehalten. Printed in China/Imprimé en Chine/Impreso en China/Gedruckt in China.

®™ Trademarks used in some countries of the world under license from/®™ Marques utilisées dans certains pays sous licence de/Marcas registradas utilizadas en algunos países del mundo bajo licencia de/Warenzeichen verwendet in einigen Ländern der Welt in Lizenz von/Intex Marketing Ltd. to/à/a/an Intex Development Co. Ltd., Hong Kong & Intex Recreation Corp., P.O. Box 1440, Long Beach, CA 90801 • Distributed in the European Union by/Distribué dans l'Union Européenne par/Distribuido en la unión Europea por/Vertrieb in der Europäischen Union durch/Intex Trading B.V., Ettenseweg 46, 4706 PB Roosendaal – The Netherlands • Distributed in the UK by Unitex Service (UK) Limited, 21 Holborn Viaduct, London EC1A 2DY, UK.
www.intexcorp.com

INTEX®